

Αθήνα 2009



**Το υπουργείο μας**

**Ατυχήματα - πρώτες βοήθειες στο σχολείο**

Χρήστος Τριπόδης

Αναστάσιος Χριστάκης

Παναγιώτα Γ. Ψυχογιού

Νικόλαος Τριπόδης



## **Ατυχήματα - πρώτες βοήθειες στο σχολείο**

Συγγραφείς:

Χρήστος Τριπόδης, στατιστικός - αναλυτής

Αναστάσιος Χριστάκης, στατιστικός - αναλυτής

Παναγιώτα Γ. Ψυχογιού, φιλόλογος - γλωσσολόγος

Δρ. Νικόλαος Τριπόδης, σχολικός σύμβουλος φυσικής αγωγής

## Περιεχόμενα

Εισαγωγή .....	3
1. Μεθοδολογία της έρευνας .....	4
1.1. Το Ερωτηματολόγιο .....	4
2. Τα χαρακτηριστικά των εκπαιδευτικών.....	5
3. Η συχνότητα ατυχημάτων στις σχολικές μονάδες .....	8
4. Η επιμόρφωση των εκπαιδευτικών για θέματα πρόληψη ατυχημάτων και παροχής πρώτων βοηθειών θεωρείται απαραίτητη.....	17
5. Η αναγκαία ύπαρξη σχολικού φαρμακείου.....	23
5.1. Όργανα και υλικά σχολικού φαρμακείου.....	25
5.2. Φάρμακα πρώτης γραμμής .....	26
Συμπέρασμα.....	28
6. Βιβλιογραφία .....	30

## Εισαγωγή

Στην παρούσα έρευνα γίνεται μία προσπάθεια να καταγραφεί η συχνότητα και το είδος των ατυχημάτων που συμβαίνουν στις σχολικές μονάδες πρωτοβάθμιας και δευτεροβάθμιας εκπαίδευσης της Β΄ Διεύθυνσης Αθήνας. Στη συνέχεια εξετάζεται ο βαθμός επιμόρφωσης των εκπαιδευτικών για θέματα πρόληψης ατυχημάτων και παροχής πρώτων βοηθειών και το περιεχόμενο του σχολικού φαρμακείου.

Ο σκοπός της παρουσίασης αυτής είναι να τονίσει την αναγκαιότητα των εκπαιδευτικών για επιμόρφωση σε θέματα σχετικά με τα ατυχήματα των μαθητών, την πρόληψη αυτών και την παροχή πρώτων βοηθειών. Διότι στα πλαίσια της σχολικής κοινότητας, οι εκπαιδευτικοί αποτελούν τους άμεσους διασώστες των μαθητών, προτού απευθυνθούν στους ειδικούς.

Επομένως, η αναγκαιότητα στελέχωσης των σχολικών μονάδων από εκπαιδευτικούς επιμορφωμένους σχετικά με την πρόληψη ατυχημάτων και την παροχή πρώτων βοηθειών κρίνεται επείγουσα.

Για την βέλτιστη και επιτυχούσα παροχή πρώτων βοηθειών είναι σημαντική η ύπαρξη ενός πλήρους εξοπλισμένου φαρμακείου σε κάθε σχολική μονάδα, εφοδιασμένο με όλα τα απαραίτητα ιατρικά όργανα και υλικά και τα κυριότερα φάρμακα πρώτης γραμμής. Για την επίτευξη της πλήρους ενημέρωσης, παρατίθενται στην ενότητα 5, της παρούσας έρευνας, όλα τα όργανα και υλικά που χρειάζεται να έχει κάθε σχολικό φαρμακείο, όπως και τα φάρμακα πρώτης γραμμής, καθώς και πληροφορίες για την χρήση τους.

## **1. Μεθοδολογία της έρευνας**

Η ερευνητική εργασία πραγματοποιήθηκε το 2009, μοιράστηκε ερωτηματολόγιο σε όλα τα δημόσια σχολεία της πρωτοβάθμιας και δευτεροβάθμιας εκπαίδευσης της Β΄ Διεύθυνσης Αθήνας (271 σχολεία). Αναφερόμαστε στα δημόσια σχολεία, διότι τα περισσότερα ιδιωτικά διαθέτουν νοσηλεύτρια. Το ερωτηματολόγιο κλήθηκαν να απαντήσουν ο διευθυντής, ο υποδιευθυντής και ο εκπαιδευτικός φυσικής αγωγής κάθε σχολείου. Το σύνολο των εκπαιδευτικών που απάντησαν στην έρευνα είναι 361 άτομα.

Η στατιστική ανάλυση πραγματοποιήθηκε με το στατιστικό πακέτο SPSS 15 και χρησιμοποιήθηκε περιγραφική (πίνακες συχνοτήτων, πίνακες συνάφειας, πίνακες περιγραφικών μέτρων, ραβδογράμματα και ιστογράμματα), αλλά και επαγωγική στατιστική ανάλυση ( $\chi^2$  τεστ για τον έλεγχο ανεξαρτησίας, kolmogorov-smirnov για τον έλεγχο κανονικότητας και ο έλεγχος των Mann-Whitney) για την διεξαγωγή συμπερασμάτων.

### **1.1. Το Ερωτηματολόγιο**

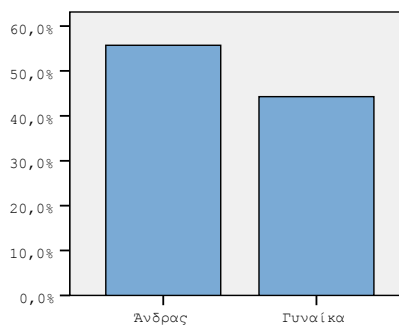
Η σύνταξη του ερωτηματολογίου έγινε με στόχο να είναι απλό και κατανοητό παραθέτοντας συγκεκριμένες ερωτήσεις, ώστε να ελαχιστοποιείται η πιθανότητα δημιουργίας σύγχυσης. Η αλληλουχία των ερωτήσεων ακολουθεί λογική συνέπεια με σκοπό να βάλει τον ερωτώμενο στο υπό μελέτη θέμα. Έτσι, το ερωτηματολόγιο χωρίζεται σε τρεις ενότητες. Η πρώτη ενότητα περιλαμβάνει τη συχνότητα των ατυχημάτων στις σχολικές μονάδες, η δεύτερη εξετάζει την επιμόρφωση των εκπαιδευτικών για θέματα πρόληψης ατυχημάτων και παροχής πρώτων βοηθειών και η τρίτη ενότητα το περιεχόμενο του σχολικού φαρμακείου.

## 2. Τα χαρακτηριστικά των εκπαιδευτικών

Από τα 361 άτομα του δείγματος, το 55,7% είναι άνδρες, ενώ το 44,3% είναι γυναίκες (πίνακας και γράφημα 1).

	Συχνότητα	Ποσοστό
Άνδρας	200	55,7
Γυναίκα	159	44,3
Σύνολο	359	100,0

Πίνακας 1 Πίνακας συχνοτήτων φύλου

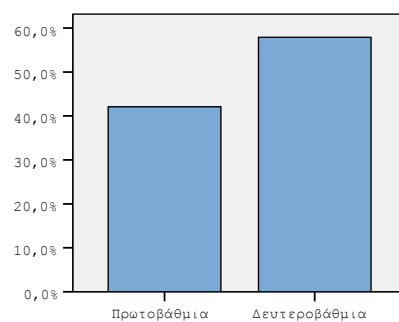


Γράφημα 1 Ραβδόγραμμα συχνοτήτων φύλου

Στον πίνακα και γράφημα 2 παρατηρούμε πως το 42,1% των ερωτηθέντων εκπαιδευτικών προέρχονται από την πρωτοβάθμια εκπαίδευση, ενώ το 57,9% προέρχονται από την δευτεροβάθμια εκπαίδευση.

	Συχνότητα	Ποσοστό
Πρωτοβάθμια	152	42,1
Δευτεροβάθμια	209	57,9
Σύνολο	361	100,0

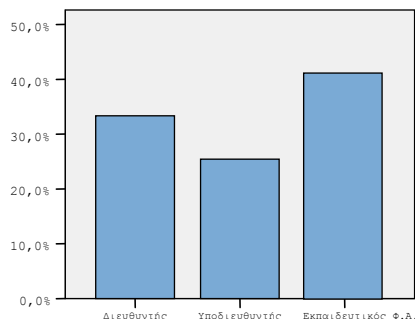
Πίνακας 2 Πίνακας συχνοτήτων βαθμίδας εκπαίδευσης



Γράφημα 2 Ραβδόγραμμα συχνοτήτων βαθμίδας εκπαίδευσης

Από την ανάγνωση του πίνακα και γραφήματος 3, προκύπτει ότι το 33,3% του δείγματος είναι διευθυντές σχολείων, το 25,4% υποδιευθυντές και το 41,2% εκπαιδευτικοί φυσικής αγωγής.

	Συχνότητα	Ποσοστό
Διευθυντής	118	33,3
Υποδιευθυντής	90	25,4
Εκπαιδευτικός Φ.Α.	146	41,2
Σύνολο	354	100,0

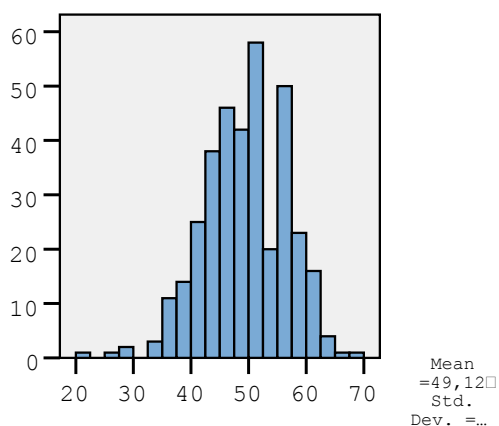


**Πίνακας 3** Πίνακας συχνοτήτων ιδιότητας

**Γράφημα 3** Ραβδόγραμμα συχνοτήτων ιδιότητας

Η μέση τιμή ηλικίας του δείγματος είναι 49,12 ετών περίπου όσο και η διάμεσος (49) και η επικρατούσα τιμή (48) (πίνακας και γράφημα 4). Επαγωγικά, εφαρμόζοντας το μη παραμετρικό τεστ Kolmogorov-Smirnov, αποδεικνύεται ότι τα δεδομένα συγκλίνουν στην κανονική κατανομή ( $p\text{-value} = 0,18 > 0,05$ ) σε επίπεδο σημαντικότητας 0,05.

Ηλικία	
N	356
Μέσος	49,12
Διάμεσος	49,00
Επικρατούσα τιμή	48
Διασπορά	50,471
Εύρος	47
Ελάχιστη τιμή	22
Μέγιστη τιμή	69

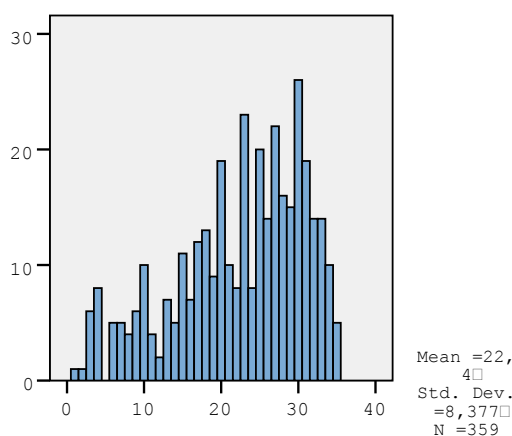


**Πίνακας 4** Περιγραφικά στατιστικά μέτρα ηλικίας

**Γράφημα 4** Ιστόγραμμα ηλικίας

Αναφορικά με την προϋπηρεσία των ερωτηθέντων εκπαιδευτικών, η μέση τιμή είναι 22,4 έτη, η διάμεσος 24 έτη και η επικρατούσα τιμή 30 έτη (πίνακας και γράφημα 5). Επαγωγικά εφαρμόζοντας το μη παραμετρικό τεστ Kolmogorov-Smirnov, αποδεικνύεται πως τα δεδομένα δεν συγκλίνουν στην κανονική κατανομή ( $p\text{-value} = 0,01 < 0,05$ ) σε επίπεδο σημαντικότητας 0,05.

Συνολική προϋπηρεσία (σε έτη)	
N	359
Μέσος	22,40
Διάμεσος	24,00
Επικρατούσα τιμή	30
Διασπορά	70,179
Εύρος	34
Ελάχιστη τιμή	1
Μέγιστη τιμή	35



**Πίνακας 5** Περιγραφικά στατιστικά μέτρα προϋπηρεσίας

**Γράφημα 5** Ιστόγραμμα προϋπηρεσίας

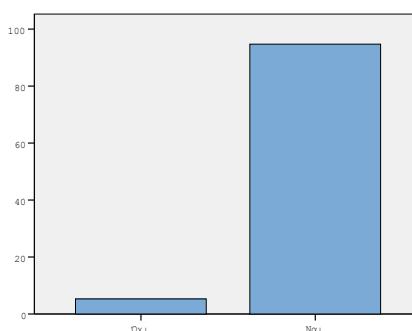
Από την ηλικία και την συνολική προϋπηρεσία των εκπαιδευτικών, συμπεραίνουμε πως πρόκειται για ένα δείγμα αξιόπιστο, το οποίο μας δίνει αποτελέσματα που αντικατοπτρίζουν την πραγματική κατάσταση που επικρατεί στις σχολικές μονάδες.



### 3. Η συχνότητα ατυχημάτων στις σχολικές μονάδες

Οι εκπαιδευτικοί κλήθηκαν να απαντήσουν στην ερώτηση, αν έχουν συμβεί ατυχήματα σε μαθητές κατά την διάρκεια της προϋπηρεσίας τους. Από τις απαντήσεις τους παρατηρούμε πως το 94,7% απάντησε θετικά, ενώ μόλις το 5,3% απάντησε αρνητικά (πίνακας και γράφημα 6).

	Συχνότητα	Ποσοστό
Όχι	19	5,3
Ναι	340	94,7
Σύνολο	359	100,0



Πίνακας 6 Πίνακας συχνότητων ατυχημάτων

Γράφημα 6 Ραβδόγραμμα ατυχημάτων

Στην συνέχεια γίνεται έλεγχος αν υπάρχει απόκλιση των απαντήσεων, σχετικά με το πόσο συχνά συμβαίνουν ατυχήματα, των ερωτηθέντων εκπαιδευτικών πρωτοβάθμιας και δευτεροβάθμιας εκπαίδευσης και πόσο αυτή διαφοροποιείται (πίνακας 7).

	Ατυχήματα σε μαθητές		Σύνολο		
	Όχι	Ναι			
Βαθμίδα εκπαίδευσης	Πρωτοβάθμια	Συχνότητα	6	145	151
		Ποσοστό	4,0%	96,0%	100,0%
	Δευτεροβάθμια	Συχνότητα	13	195	208
		Ποσοστό	6,3%	93,8%	100,0%
Σύνολο		Συχνότητα	19	340	359
		Ποσοστό	5,3%	94,7%	100,0%

Πίνακας 7 Πίνακας συνάφειας βαθμίδας εκπαίδευσης – ατυχημάτων

Το ποσοστό των εκπαιδευτικών της πρωτοβάθμιας εκπαίδευσης, οι οποίοι απάντησαν θετικά ανέρχεται στο 96%, ενώ το αντίστοιχο ποσοστό των εκπαιδευτικών της δευτεροβάθμιας εκπαίδευσης είναι 93,8%. Με την χρήση στατιστικού ελέγχου  $\chi^2$  σε επίπεδο σημαντικότητας 0,05 ( p-value=0,342 ), παρατηρούμε πως δεν υπάρχει εξάρτηση μεταξύ της βαθμίδας εκπαίδευσης και των ατυχημάτων.

Ζητήθηκε από τους εκπαιδευτικούς να δώσουν έως τρεις απαντήσεις από μία λίστα πέντε συνολικά ειδών ατυχημάτων (πίνακας 8), τα οποία έχουν συμβεί στα σχολεία τους.

**Πίνακας 8** Πίνακας συχνότητων είδος ατυχήματος

	Συχνότητα	Ποσοστό
Κακώσεις άκρων	345	97,1
Συγκοπτικά επεισόδια- Λιποθυμίες	199	56,0
Κρανιοεγκεφαλικές κακώσεις	88	24,8
Καρδιαναπνευστικά	42	11,8
Δηλητηριάσεις-Σπασμοί	28	7,9

Επαγωγικά καταλήγουμε στο συμπέρασμα, πως το πιο σύνηθες είδος ατυχήματος και στις δύο βαθμίδες, κατά συντριπτική πλειοψηφία, είναι οι κακώσεις άκρων των μαθητών με ποσοστό 97,1%. Ακολουθούν τα συγκοπτικά επεισόδια - λιποθυμίες με 56% ως μέσο όρο και για τις δύο βαθμίδες. Συγκεκριμένα, όπως παρατηρούμε στα σχολεία δευτεροβάθμιας εκπαίδευσης, τα συγκοπτικά επεισόδια – λιποθυμίες παρουσιάζουν μεγαλύτερο ποσοστό εμφάνισης, 67,5%, ενώ σε αυτά τις πρωτοβάθμιας εμφανίζονται με μειωμένο ποσοστό, 40,9 %. (πίνακας 9).

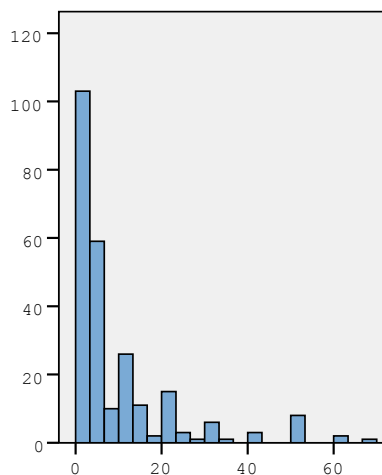
Στο σημείο αυτό, αξίζει να αναφερθούν οι διαφορές ανάμεσα στις δύο σχολικές βαθμίδες όσον αφορά στα υπόλοιπα σχολικά ατυχήματα. Το τρίτο στη σειρά είδος είναι οι κρανιο-εγκεφαλικές κακώσεις με μέσο όρο 24,8%. Σε αυτή την περίπτωση, παρουσιάζεται μεγαλύτερο ποσοστό σε πρωτοβάθμια σχολεία, 29,6%, έναντι αυτών της δευτεροβάθμιας 19,2%. Εν συνεχεία, τα καρδιο-αναπνευστικά ατυχήματα παρουσιάζουν μεγαλύτερο ποσοστό εμφάνισης, 16,8%, στη δευτεροβάθμια εκπαίδευση, αντιθέτως στην πρωτοβάθμια 5,3%. Επίσης, η δευτεροβάθμια προηγείται της πρωτοβάθμιας στις δηλητηριάσεις- σπασμούς, με ποσοστά 10,8% και 3,9% αντίστοιχα (πίνακας 9).

**Πίνακας 9** Πίνακας διπλής εισόδου βαθμίδας εκπαίδευσης-είδος ατυχήματος

	Είδη ατυχημάτων				
	Κακώσεις άκρων	Συγκοπτικά επεισόδια-Λιποθυμίες	Κρανιο-εγκεφαλικές κακώσεις	Καρδιοαναπνευστικά	Δηλητηριάσεις-Σπασμοί
Βαθμίδα εκπαίδευσης Πρωτοβάθμια	151	62	45	8	6
	99,4%	40,9%	29,6%	5,3%	3,9%
Δευτεροβάθμια	194	137	39	34	22
	95,5%	67,5%	19,2%	16,8%	10,8%

Στον πίνακα 10 και γράφημα 7 παρατηρούμε πως έχουμε 9,57% ατυχήματα ανά έτος για κάθε σχολική μονάδα ως μέσο όρο. Η διάμεσος έχει τιμή 5, ενώ η επικρατούσα τιμή είναι 3. Σύμφωνα με το γράφημα 7, υπάρχει μεγάλη συγκέντρωση τιμών στην περιοχή από 0 έως 15. Ωστόσο παρατηρούμε μερικές μεμονωμένες τιμές πολύ παραπάνω από το 20. Επαγωγικά, εφαρμόζοντας το μη παραμετρικό τεστ Kolmogorov-Smirnov αποδεικνύεται ότι τα δεδομένα δεν συγκλίνουν στην κανονική κατανομή ( $p\text{-value} = 0,01 < 0,05$ ) σε επίπεδο σημαντικότητας 0,05.

Συχνότητα ατυχημάτων ανά έτος	
N	251
Μέσος	9,57
Διάμεσος	5,00
Επικρατούσα τιμή	3
Διασπορά	151,175
Εύρος	70
Ελάχιστη τιμή	0
Μέγιστη τιμή	70



**Πίνακας 10** Πίνακας συχνοτήτων ατυχημάτων ανά έτος **Γράφημα 7** Ιστόγραμμα ατυχημάτων ανά έτος

Με την χρήση του μη παραμετρικού ελέγχου Mann-Whitney, εξετάζεται αν η συχνότητα των ατυχημάτων διαφέρει μεταξύ πρωτοβάθμιας και δευτεροβάθμιας εκπαίδευσης (πίνακας 11).

	Βαθμίδα εκπαίδευσης	N	Μέση θέση	Άθροισμα των θέσεων
Συχνότητα ατυχημάτων ανά έτος	Πρωτοβάθμια	102	144,07	14695,00
	Δευτεροβάθμια	149	113,63	16931,00
	Σύνολο	251		

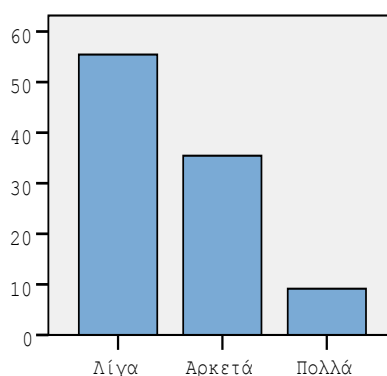
**Πίνακας 11** Πίνακας μέσης θέσης της συχνότητας ατυχημάτων

Παρατηρούμε ότι η μέση θέση της συχνότητας ατυχημάτων της πρωτοβάθμιας εκπαίδευσης είναι σαφώς μεγαλύτερη από την μέση θέση της συχνότητας ατυχημάτων της δευτεροβάθμιας εκπαίδευσης ( $144.1 > 113.6$ ). Από τον παραπάνω στατιστικό έλεγχο προκύπτει  $p\text{-value} = 0,001 < 0,05$ , γεγονός που μας υποδεικνύει ότι υπάρχει στατιστικά σημαντική διαφορά μεταξύ των διαμέσων των δύο ομάδων σε επίπεδο σημαντικότητας 5%. Άρα η συχνότητα ατυχημάτων στην πρωτοβάθμια εκπαίδευση είναι μεγαλύτερη από την συχνότητα ατυχημάτων στην δευτεροβάθμια εκπαίδευση.

Εν συνεχεία, γίνεται μια αναλυτικότερη παρουσίαση των ατυχημάτων ανα τάξεις και βαθμίδες, με σκοπό να καταγράψουμε πως μεταβάλλεται η συχνότητα των ατυχημάτων όσο μεγαλώνει η ηλικία των παιδιών. Στις τέσσερις μικρότερες τάξεις του δημοτικού σχολείου Α'-Β' και Γ'-Δ' (πίνακες 12, 13 και γραφήματα 8, 9) παρατηρούμε υψηλά ποσοστά ατυχημάτων, 44,5% και 47,9% οι επιλογές «αρκετά» και «πολλά» αντίστοιχα. Η μικρή αύξηση ατυχημάτων στις Γ'-Δ' τάξεις ίσως να οφείλεται στο γεγονός ότι τα παιδιά αυτά παίζουν με τα μεγαλύτερα.

	Συχνότητα	Ποσοστό
Λίγα	97	55,4
Αρκετά	62	35,4
Πολλά	16	9,1
Σύνολο	175	100,0

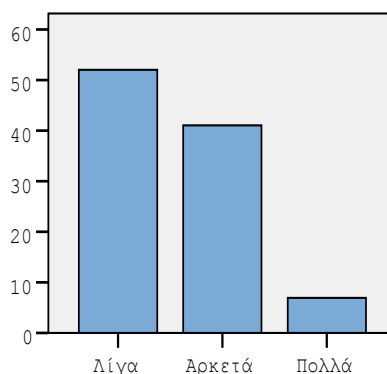
**Πίνακας 12** Πίνακας συχνότητων ατυχημάτων Α'-Β' δημοτικού σχολείου



**Γράφημα 8** Ραβδόγραμμα ατυχημάτων Α'-Β' δημοτικού σχολείου

	Συχνότητα	Ποσοστό
Λίγα	90	52,0
Αρκετά	71	41,0
Πολλά	12	6,9
Σύνολο	173	100,0

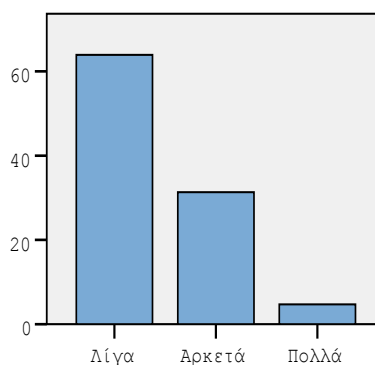
**Πίνακας 13** Πίνακας συχνότητων ατυχημάτων Γ'-Δ' δημοτικού σχολείου



**Γράφημα 9** Ραβδόγραμμα ατυχημάτων Γ'-Δ' δημοτικού σχολείου

Στις δύο τελευταίες τάξεις του δημοτικού σχολείου, Ε΄ και ΣΤ΄, παρουσιάζεται ξεκάθαρη τάση της μείωσης των ατυχημάτων, με ποσοστό 36,1% οι επιλογές «αρκετά» και «πολλά», έναντι των προηγούμενων τάξεων (πίνακας 14 και γράφημα 10).

	Συχνότητα	Ποσοστό
Λίγα	108	63,9
Αρκετά	53	31,4
Πολλά	8	4,7
Σύνολο	169	100,0

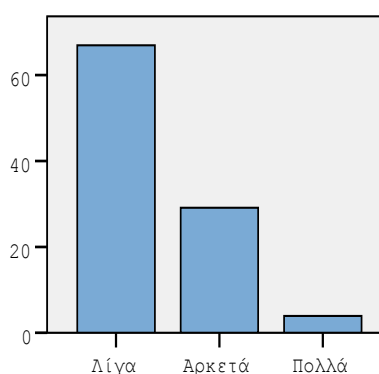


**Πίνακας 14** Πίνακας συχνοτήτων ατυχημάτων Ε΄-ΣΤ΄ δημοτικού σχολείου

**Γράφημα 10** Ραβδόγραμμα ατυχημάτων Ε΄-ΣΤ΄ δημοτικού σχολείου

Στο γυμνάσιο, η συχνότητα των ατυχημάτων είναι λίγο μικρότερη με 33% οι επιλογές «αρκετά» και «πολλά», από το αντίστοιχο ποσοστό 36,1% των Ε΄-ΣΤ΄ τάξεων δημοτικού σχολείου (πίνακας 15 και γράφημα 11).

	Συχνότητα	Ποσοστό
Λίγα	85	66,9
Αρκετά	37	29,1
Πολλά	5	3,9
Σύνολο	127	100,0

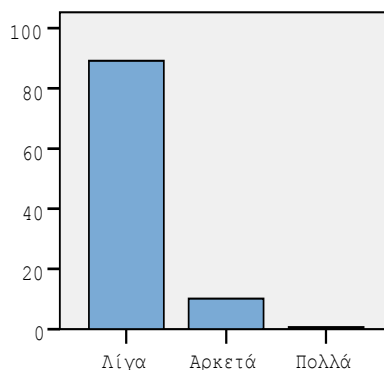


**Πίνακας 15** Πίνακας συχνοτήτων ατυχημάτων γυμνασίου **Γράφημα 11** Ραβδόγραμμα ατυχημάτων γυμνασίου

Στο λύκειο, η συχνότητα των ατυχημάτων είναι ακόμη μικρότερη με 10,8% οι επιλογές «αρκετά» και «πολλά», από το αντίστοιχο ποσοστό 33% του γυμνάσιου (πίνακας 16 και γράφημα 12).

	Συχνότητα	Ποσοστό
Λίγα	132	89,2
Αρκετά	15	10,1
Πολλά	1	,7
Σύνολο	148	100,0

**Πίνακας 16** Πίνακας συχνοτήτων ατυχημάτων λυκείου

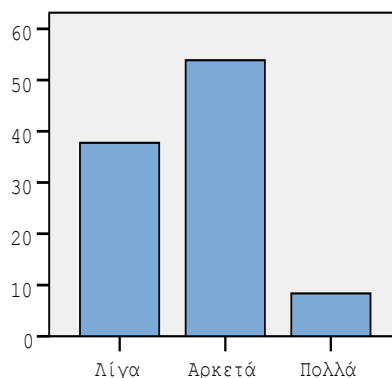


**Γράφημα 12** Ραβδόγραμμα ατυχημάτων λυκείου

Σύμφωνα με τον πίνακα 11, στην πρωτοβάθμια εκπαίδευση συμβαίνουν περισσότερα ατυχήματα σε σχέση με τη δευτεροβάθμια εκπαίδευση. Το γεγονός αυτό οφείλεται στην ηλικία των μαθητών, όπως προκύπτει από τους προηγούμενους πίνακες και γραφήματα, τα οποία μας επιβεβαιώνουν πως η συχνότητα των ατυχημάτων μειώνεται όσο μεγαλώνει η ηλικία των παιδιών.

Μεγάλα ποσοστά ατυχημάτων εμφανίζονται στα αγόρια, με ποσοστό 62,3% οι επιλογές «αρκετά» και «πολλά», ενώ τα κορίτσια με 13,7% αντίστοιχα (πίνακες 17, 18 και γραφήματα 13, 14). Επαγωγικά, συμπεραίνουμε πως τα αγόρια είναι πιο επιρρεπή σε ατυχήματα από τα κορίτσια.

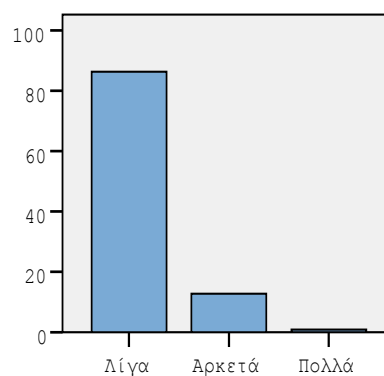
	Συχνότητα	Ποσοστό
Λίγα	131	37,8
Αρκετά	187	53,9
Πολλά	29	8,4
Σύνολο	347	100,0



**Πίνακας 17** Πίνακας συχνοτήτων ατυχημάτων αγοριών

**Γράφημα 13** Ραβδόγραμμα ατυχημάτων αγοριών

	Συχνότητα	Ποσοστό
Λίγα	284	86,3
Αρκετά	42	12,8
Πολλά	3	,9
Σύνολο	329	100,0



**Πίνακας 18** Πίνακας συχνοτήτων ατυχημάτων κοριτσιών

**Γράφημα 14** Ραβδόγραμμα ατυχημάτων κοριτσιών

Στη συνέχεια, θα παρουσιάσουμε τις συνθήκες στις οποίες εμφανίζονται τα περισσότερα ατυχήματα σε μαθητές στα σχολεία. Ζητήθηκε από τους εκπαιδευτικούς να δώσουν έως τρεις απαντήσεις από μια λίστα τεσσάρων συνολικά απαντήσεων (πίνακας 19).

**Πίνακας 19** Πίνακας συχνοτήτων ατυχημάτων στο σχολείο

	Συχνότητα	Ποσοστό
Στη προσέλευση-αποχώρηση από το σχολείο	6	1,6
Στα διαλείμματα	318	89,6
Στο μάθημα φυσικής αγωγής	141	40,0
Σε περιπάτους-εκδρομές	40	11,0



Φαίνεται ξεκάθαρα πως τα περισσότερα ατυχήματα (89,6%) συμβαίνουν στα διαλείμματα και ακολουθούν ατυχήματα, τα οποία γίνονται στο μάθημα της φυσικής αγωγής με ποσοστό 40%. Τέλος, 11% παρουσιάζονται σε περιπάτους-εκδρομές και ένα μικρό ποσοστό (1,6%) στην προσέλευση - αποχώρηση από το σχολείο.

Τα κυριότερα συμπεράσματα που απορρέουν από την ενότητα αυτή είναι ότι εννέα ατυχήματα (μέσος όρος) παρουσιάζονται ανά έτος για κάθε σχολική μονάδα. Το συνηθέστερο είδος ατυχήματος, κατά συντριπτική πλειοψηφία, είναι οι κακώσεις άκρων των μαθητών (97,1%) και ακολουθούν τα συγκοπτικά επεισόδια-λιποθυμίες με ποσοστό 56%.

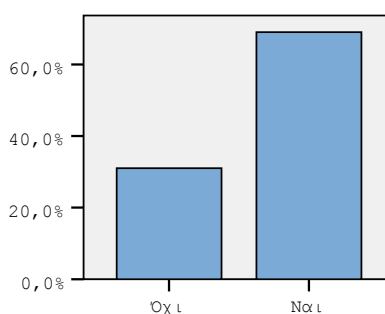
Διαπιστώθηκε επίσης πως η συχνότητα ατυχημάτων στην πρωτοβάθμια εκπαίδευση είναι μεγαλύτερη από την συχνότητα ατυχημάτων στην δευτεροβάθμια εκπαίδευση. Το αποτέλεσμα αυτό ενισχύεται από την ανάλυση που έγινε στις επιμέρους υποκατηγορίες, στις οποίες παρατηρούμε πως σε μεγαλύτερες τάξεις συμβαίνουν λιγότερα ατυχήματα.

Μεγάλα ποσοστά ατυχημάτων εκδηλώνονται στα αγόρια με ποσοστό 62,3%, οι επιλογές «αρκετά» και «πολλά», ενώ στα κορίτσια με 13,7%. Κατά συντριπτική πλειοψηφία, τα ατυχήματα συμβαίνουν στα διαλείμματα, με ποσοστό συχνότητας εμφάνισης 89,6%. Ακολουθούν ατυχήματα, τα οποία συμβαίνουν στο μάθημα της φυσικής αγωγής με 40%.

#### 4. Η επιμόρφωση των εκπαιδευτικών για θέματα πρόληψης ατυχημάτων και παροχής πρώτων βοηθειών θεωρείται απαραίτητη

Το 31% των ερωτηθέντων εκπαιδευτικών δεν γνωρίζει την παροχή πρώτων βοηθειών σε περίπτωση κάποιου ατυχήματος (πίνακας 20 και γράφημα 15).

	Συχνότητα	Ποσοστό
Όχι	111	31,0
Ναι	247	69,0
Σύνολο	358	100,0



Πίνακας 20 Πίνακας συχνοτήτων παροχής πρώτων βοηθειών

Γράφημα 15 Ραβδόγραμμα παροχής πρώτων βοηθειών

Το ποσοστό των εκπαιδευτικών που γνωρίζει την παροχή πρώτων βοηθειών διαφοροποιείται ανάλογα με την ιδιότητα τους (πίνακας 21). Οι υποδιευθυντές στην πλειοψηφία τους (55,1%) δεν γνωρίζουν την παροχή πρώτων βοηθειών, ενώ οι διευθυντές εμφανίζονται λίγο πιο ενήμεροι, με ποσοστό 58,1% που αντιπροσωπεύει αυτούς που γνωρίζουν. Μεγάλη αντίθεση εντοπίζεται στους εκπαιδευτικούς φυσικής αγωγής, καθώς η συντριπτική τους πλειοψηφία (91,7%) μπορούν να ανταποκριθούν σε περίπτωση κάποιου ατυχήματος. Επαγωγικά και ύστερα από την χρήση του στατιστικού τεστ  $\chi^2$ , προκύπτει πως η γνώση παροχής πρώτων βοηθειών εξαρτάται από την ιδιότητα των εκπαιδευτικών ( $p$ -value<0,05) σε επίπεδο σημαντικότητας 0,05.

**Πίνακας 21** Πίνακας συνάφειας ιδιότητας με γνώση παροχής πρώτων βοηθειών

		Γνώση πρώτων βοηθειών		Σύνολο
		Όχι	Ναι	
Ιδιότητα	Διευθυντής	49 41,9%	68 58,1%	117 100,0%
	Υποδιευθυντής	49 55,1%	40 44,9%	89 100,0%
	Εκπαιδευτικός Φ.Α.	12 8,3%	133 91,7%	145 100,0%
Σύνολο		110 31,3%	241 68,7%	351 100,0%

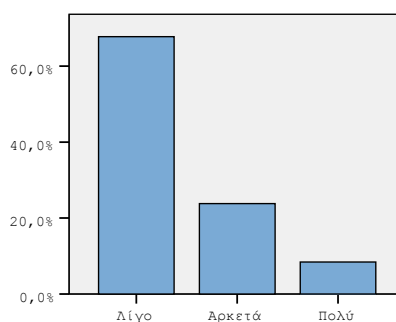
Οι περισσότεροι εκπαιδευτικοί της πρωτοβάθμιας εκπαίδευσης (76,2%) γνωρίζουν τη παροχή πρώτων βοηθειών, έναντι των εκπαιδευτικών της δευτεροβάθμιας εκπαίδευσης με το σαφώς μικρότερο ποσοστό των 63,8% (πίνακας 22). Επαγωγικά και ύστερα από την χρήση του στατιστικού τεστ  $\chi^2$ , προκύπτει ότι η γνώση παροχής πρώτων βοηθειών εξαρτάται και από την βαθμίδα εκπαίδευσης των εκπαιδευτικών ( $p\text{-value}<0,05$ ) σε επίπεδο σημαντικότητας 0,05.

		Γνώση πρώτων βοηθειών		Σύνολο
		Όχι	Ναι	
Βαθμίδα εκπαίδευσης	Πρωτοβάθμια	36 23,8%	115 76,2%	151 100,0%
	Δευτεροβάθμια	75 36,2%	132 63,8%	207 100,0%
Σύνολο		111 31,0%	247 69,0%	358 100,0%

**Πίνακας 22** Πίνακας συνάφειας βαθμίδας με γνώση παροχής πρώτων βοηθειών

Όσον αφορά στην επιμόρφωσή τους σε θέματα “Ατυχημάτων-Πρόληψης-Πρώτων βοηθειών” (πίνακας 23 και γράφημα 16), το 67,8% δηλώνει πως έχει επιμορφωθεί «λίγο», το 23,8% δηλώνει «αρκετά» και μόλις το 8,4% «πολύ».

	Συχνότητα	Ποσοστό
Λίγο	242	67,8
Αρκετά	85	23,8
Πολύ	30	8,4
Σύνολο	357	



Πίνακας 23 Πίνακας συχνοτήτων επιμόρφωσης

Γράφημα 16 Ραβδόγραμμα επιμόρφωσης

Από την ανάγνωση του πίνακα 24 παρατηρούμε πως οι εκπαιδευτικοί φυσικής αγωγής έχουν επιμορφωθεί «αρκετά» έως «πολύ» (48,3%) σε σχέση με τους διευθυντές και τους υποδιευθυντές (25% και 15,7% αντίστοιχα). Εφαρμόζοντας το παραμετρικό στατιστικό τεστ  $\chi^2$ , προκύπτει ότι η επιμόρφωση για θέματα “Ατυχημάτων-Πρόληψης-Πρώτων βοηθειών” εξαρτάται και από την ιδιότητα των εκπαιδευτικών ( $p\text{-value}<0,05$ ) σε επίπεδο σημαντικότητας 0,05.

Πίνακας 24 Πίνακας συνάφειας ιδιότητας με επιμόρφωση

		Επιμόρφωση σε θέματα ατυχημάτων-πρόληψης-πρώτων βοηθειών			Σύνολο
		Λίγο	Αρκετά	Πολύ	
Ιδιότητα	Διευθυντής	87 75,0%	23 19,8%	6 5,2%	116 100,0%
	Υποδιευθυντής	75 84,3%	13 14,6%	1 1,1%	89 100,0%
	Εκπαιδευτικός Φ.Α.	75 51,7%	48 33,1%	22 15,2%	145 100,0%
Σύνολο		237 67,7%	84 24,0%	29 8,3%	350 100,0%